



ASSEMBLÉE GÉNÉRALE

2025

RAPPORT D'ACTIVITÉ

2023-2024

LE MOT DU PRÉSIDENT



L'année 2023-2024 aura été marquée par des changements importants au sein de Capgènes, avec la prise de fonction de Yves Rouault, nouveau directeur, mais également l'arrivée d'une nouvelle responsable de production en la personne de Jeanne Yviquel. C'est une année de transition, mais cette nouvelle équipe a pris ses marques et est en action pour poursuivre et mener à bien les différents travaux engagés.

Le programme Gènes Avenir qui rassemble les EMP et ECEL autour de Capgènes poursuit son travail de développement et de promotion pour apporter aux éleveurs les meilleurs conseils en reproduction-sélection. Les échanges sont fructueux et permettent de maintenir une synergie positive entre tous les techniciens caprins et une dynamique territoriale, avec la participation active des éleveurs et animateurs référents.

La commission ressources génétiques poursuit son accompagnement des races locales, en témoigne la forte mobilisation des associations aux journées qui leurs sont consacrées. A souligner également l'implication des

associations dans le programme APACAP, en collaboration avec l'IDELE et le réseau FGE pour améliorer les saisies et les enregistrements des filiations, en particulier sur la voie paternelle.

Le schéma de sélection n'est pas en reste, l'optimisation de la production de semence se poursuit avec une productivité des boucs toujours plus dense et un turn over plus rapide grâce à un potentiel de production et un niveau génétique des mâles détectés précocement. Les travaux engagés depuis 2021 sur la « résistance-résilience » au parasitisme devraient porter leurs fruits prochainement et permettre aux éleveurs pratiquant le pâturage d'avoir accès à des animaux identifiés sur ce caractère.

Les travaux de recherche et développement sont l'ADN de Capgènes, pour répondre aux attentes de la filière caprine, en collaboration avec l'UMT STAR et avec le soutien financier de nos partenaires. Le projet LENTICAP (Etude de résistance au lentivirus) illustre bien ce travail collégial avec la participation de l'INRAE, GDS-France, IDELE et le soutien financier de

l'interprofession par le biais de l'ANICAP.

L'activité export a fortement été impactée par un contexte sanitaire dégradé et ne nous a pas permis de poursuivre la dynamique positive des années précédentes. De nombreux pays ont fermé leurs frontières. Pour autant, nous maintenons les contacts et les échanges avec nos partenaires étrangers, dans l'attente d'une période plus propice au développement à l'international. De nouveaux partenariats à l'export sont engagés depuis plusieurs mois et devraient voir le jour prochainement, ils permettront d'asseoir davantage le rayonnement de notre savoir-faire génétique et reproduction hors de nos frontières.

Je tiens à souligner et à remercier les équipes de Capgènes pour leur implication, les administrateurs pour leur investissement, la disponibilité des membres du bureau et le soutien de l'ensemble de nos partenaires, qui sont une force pour notre filière, et un gage de réussite pour l'avenir.

Frédéric BAUDY

CHIFFRES ET MOMENTS CLÉS DE LA CAMPAGNE

26
ASSOCIÉS
COOPÉRATEURS

4
ASSOCIÉS NON
COOPÉRATEURS

| | | | | |
|----------|--|--|---|-------------------------------|
| Éleveurs | 585 CREATEURS ET ENGAGES | 769 PILIERS ET ACTEURS | 386 PIONNIERS ET PROMOTEURS | 4 000 CONTRIBUTEURS |
| Chèvres | 167 484 | 149 735 | 70 757 | 360 000 |

source : connexion janvier 2025

15
RACES RECONNUES
PAR LE MINISTÈRE
DE L'AGRICULTURE

19
SALARIÉS
CAPGÈNES

1 450
ACCOUPEMENTS
PROGRAMMÉS

148
MÂLES EN
QUARANTAINE

et

110
JEUNES BOUCS
GÉNOMIQUES

65 845
INSÉMINATIONS
RÉALISÉES

210 985
DOSES PRODUITES
PAR 282 BOUCS

9 961
DOSES
EXPORTÉES

989
DOSES SEXÉES
FEMELLE PRODUITES

310 000
CHÈVRES CONTRÔLÉES
POUR LA QUANTITÉ ET
LA QUALITÉ DU LAIT

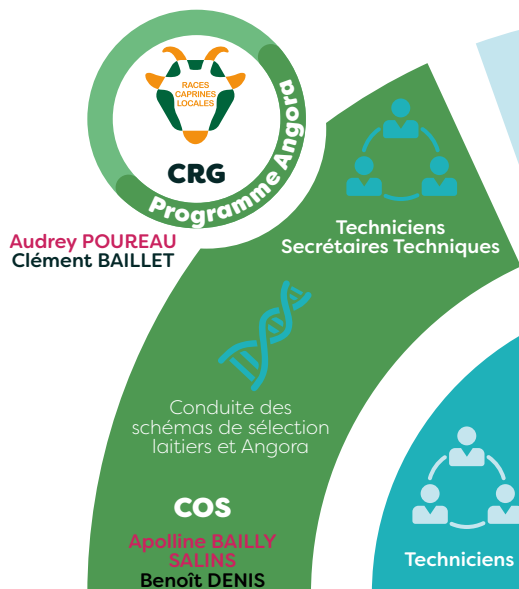
37 221
PRIMIPARES POINTÉES
POUR L'ÉVALUATION
MORPHOLOGIQUE

ACTUALITÉS 2024

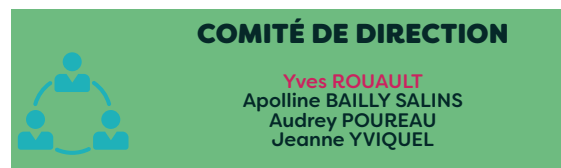
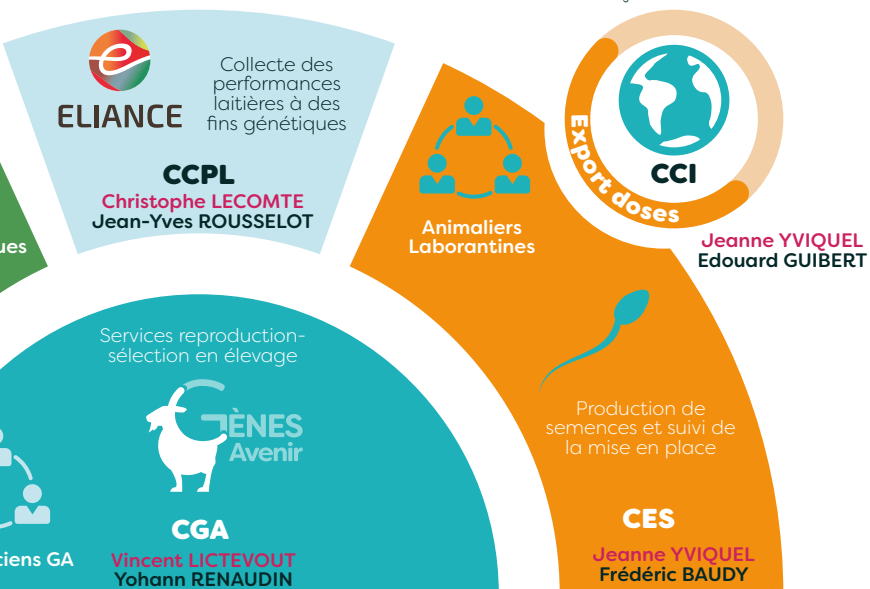
- › Changement de direction
- › Arrivée d'une nouvelle responsable de production
- › Poursuite des travaux de génotypage, à la fois au service des schémas laitiers et des races locales
- › Construction d'un indicateur de "résistance-résilience" sur le parasitisme
- › Nouvelles recommandations pour l'IA sur chevrettes
- › Journées Nationales Inséminateurs

ORGANIGRAMME CAPGÈNES

Gestion des programmes
de sélection des races locales
et/ou menacées



Promotion de la génétique
caprine et des savoirs-faire de la
filière française à l'international



COMMISSION GÈNES AVENIR

MISSION : co-construire une offre de services reproduction-sélection adaptée à tous



Une offre adaptée à chaque stratégie d'élevage :

- amélioration des filiations et de la connexion entre les élevages
- diversification de nos offres de contrôle de performances et de nos protocoles de reproduction
- déploiement de la génomique à tous les niveaux du schéma de sélection
- diffusion de nos résultats et formation des interlocuteurs et partenaires du réseau Gènes Avenir

Filiation - Connexion

Les réalisations 2024 de l'équipe Gènes Avenir :

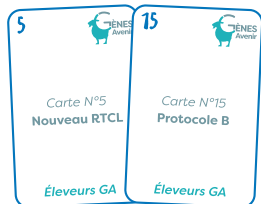
- diffusion du **bilan de connexion** à tous les éleveurs et techniciens Gènes Avenir
- diffusion des **indicateurs régionaux** aux Techniciens Référents Gènes Avenir
- préparation du système de management de la qualité (**SMQ Certification des Parentés Caprines**) : adaptation de l'outil SIECL et formalisation des outils de formation, dans l'objectif de fiabiliser et encourager l'enregistrement des filiations



Collecte de performances laitières

Les réalisations 2024 par Eliance et son réseau d'entreprises de Conseil Elevage :

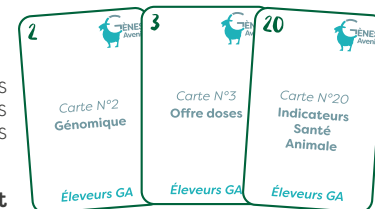
- poursuite du **SMQ pour le contrôle laitier caprin** et **création d'indicateurs de suivis**
- poursuite du recueil des **consentements Éleveurs** et prise en compte dans l'indexation (les élevage n'ayant pas signé leur consentement représentent moins de 0,2% des lactations)



Sélection Génétique

Les réalisations 2024 de l'équipe CAPGENES, pour vous apporter le meilleur du progrès génétique permis par notre schéma collectif et répondre à vos propres objectifs troupeau :

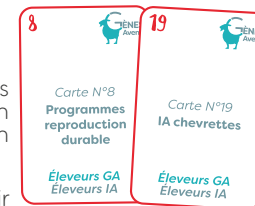
- optimisation du **schéma génomique** et **concertation des partenaires** quant au déploiement du génotypage en ferme
- élaboration d'un indicateur de **sensibilité aux strongles gastro-intestinaux** et poursuite des test sur les jeunes boucs d'IA
- **procréation de jeunes boucs Saanen franco-autrichien** orientés sur la variabilité génétique, la fonctionnalité des mamelles et la longévité productive
- **implication dans plusieurs programmes de recherche génétiques**



Reproduction

Cette offre de services est portée conjointement par les Entreprises de Conseil Elevage et les Entreprises de Mise en Place, selon le type de services et le mode de reproduction envisagés. En 2024 :

- mobilisation des techniciens Gènes Avenir pour promouvoir les **itinéraires techniques limitant le recours aux hormones** (interventions techniques, formations, actualisation des supports ...)
- diffusion de nouvelles recommandations à propos de l'**IA sur chevrettes**
- implication dans les **programmes de recherche et innovation**



Communication - Formation

Ces missions transversales visent à renforcer et encourager les synergies de nos réseaux et à promouvoir et mutualiser les actions, projets et outils communs pour dynamiser l'engagement des éleveurs dans le programme Gènes Avenir. En 2024 :

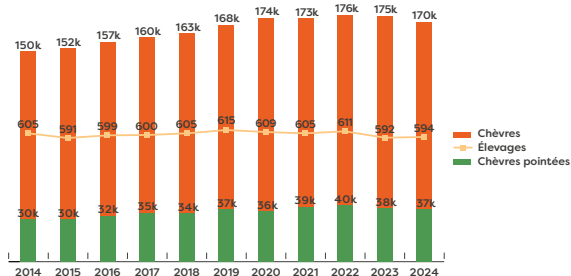
- **mobilisation du réseau Gènes Avenir** pour l'animation de nos territoires et la participation à des journées organisées par nos partenaires filière
- **formation des jeunes inséminateurs** et organisation des Journées Nationales Inséminateurs
- mise à jour de l'**analyse technico-économique Cap'T€C**
- création et diffusion de **flyers de prospection**



COMMISSION ORGANISME DE SÉLECTION

MISSION : conduire les schémas de sélection Alpin, Saanen et Angora

ÉLEVEURS ADHÉRENTS À CAPGÈNES



594
ÉLEVEURS CRÉATEURS ET ENGAGÉS

170 453
CHÈVRES

37 221
POINTÉES

LE POINTAGE MORPHOLOGIQUE POUR LE SCHÉMA DE SÉLECTION

➤ pointage de toutes les primipares issues d'un bouc d'IA ou disposant d'une filiation paternelle, et des mères à boucs potentielles (= femelles en 2ème lactation avec un IPC>121)

Il permet :

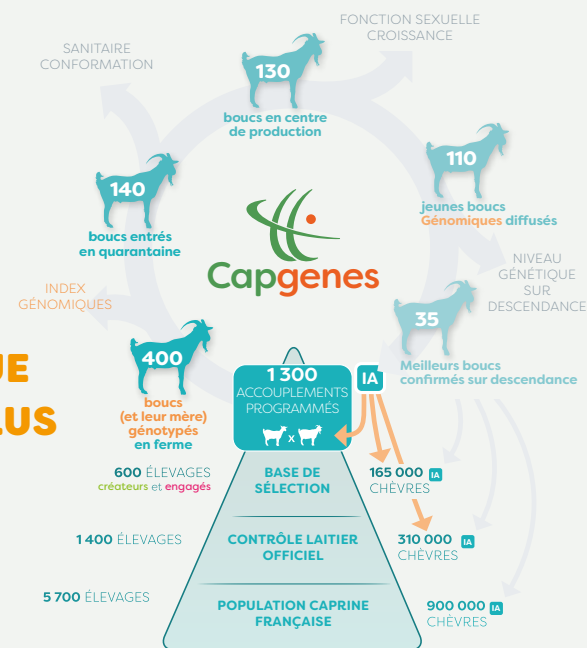
- l'indexation de tous les jeunes boucs génomiques
- l'obtention de la note de conformation, l'indexation complète et la qualification des femelles en élevage

En 2024, **9** pointeurs ont visité **558** élevages, dans **61** départements, pour pointer **37 221** femelles.

Des développements sur le site internet de Capgènes sont en cours pour permettre :

- De mieux valoriser les données issues de l'application de pointage PocketOS
- D'apporter plus de souplesse lors d'éventuelles évolutions des valorisés (moyennes de pointage, inventaires morphologiques...)
- De rendre les valorisés accessibles en ligne pour les éleveurs et les techniciens
- De faciliter le stockage des données de pointages et leur remontée dans le système d'information génétique national

LA GÉNOMIQUE TOUJOURS PLUS PRÉSENTE



➤ Dans le choix des **pères à boucs** : utilisation des jeunes boucs génomiques à hauteur de 60% des pères à boucs et de 40% des accouplements

➤ Dans les **accouplements programmés** :

- Prise en compte de la parenté génomique
- Intégration de l'index fertilité et d'autres gènes d'intérêt (résistance à la Tremblante, profil caséine, profil chromosomique...) dans l'orientation des accouplements

➤ Avant l'entrée en **station de quarantaine** : choix des jeunes boucs sur la base de leurs index génomiques (140 mâles achetés sur plus de 400 mâles génotypés)

➤ Par le génotypage des **mères à boucs**, et désormais de jeunes femelles complémentaires potentiellement intéressantes pour le schéma

➤ Dans la **diffusion de la semence** : utilisation différenciée des doses en fonction du potentiel génomique de chaque jeune bouc

➤ Et grâce à l'amélioration de la précision des index des Jeunes Boucs Génomiques diffusés (environ 5 points gagnés tous les ans depuis 2021)

SECTION ANGORA



Le fichier racial Angora est tenu par Capgènes Section Angora, pour l'état civil, le contrôle de performances et l'indexation.

Le nombre d'élevages ne cesse de progresser au cours des dernières années avec 74 éleveurs participant au programme Angora en 2024.

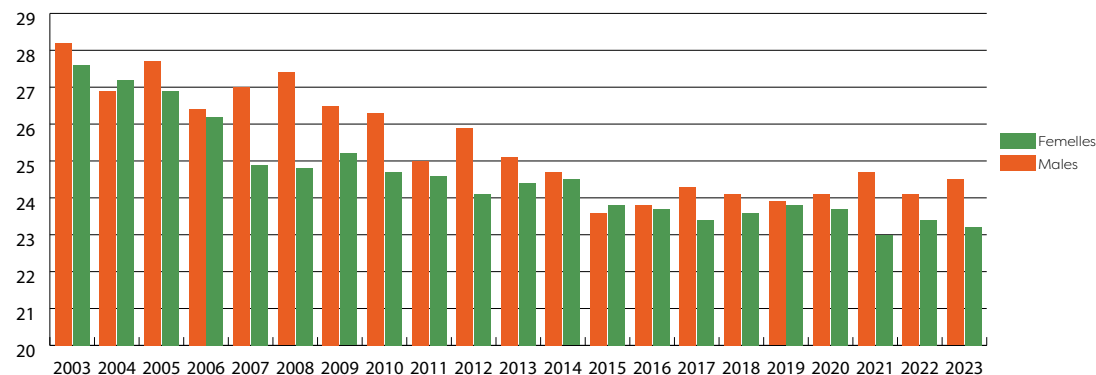
Pour la troisième année, 20 éleveurs ont réalisé les prélèvements par eux-mêmes et les échantillons ont été analysés par Elodie Aumont au bureau. Leurs résultats ont fait l'objet d'une restitution collective en visio. 42 éleveurs ont bénéficié du pointage et de l'appui technique en élevage.

Ce sont au total **268 femelles de 18 mois et 99 mâles** de 18 et 30 mois qui ont été **pointés** de fin avril à août. **26 boucs** de 42 mois ont également été prélevés afin de poursuivre l'analyse sur l'évolution de la finesse avec l'âge.

Les analyses des toisons ont été réalisées pour la deuxième fois à la filature des Saules mais les rendements lavages n'ont pas été mesurés, faute de prestataire.

Les objectifs de sélection vont évoluer dans les prochaines années avec toujours une recherche d'amélioration du poids de toison tout en maintenant la finesse et en étant attentif à l'évolution de la consanguinité.

Évolution de la finesse du mohair par millésime (en µm)



Mais compte tenu des progrès réalisés sur l'absence de fibres indésirables, la recherche de nouveaux phénotypes à intégrer paraît importante pour la filière mohair avec : la lfrisure, le CV finesse et le rendement lavage pour lequel **un nouveau prestataire devrait intervenir pour 2025**. Au cours de la campagne, 108 échantillons d'ADN ont été prélevés sur les mâles, dans le but de faire évoluer la recherche sur la génomique qui pourrait être un autre levier important à intégrer pour les prochaines années.

La section Angora souhaite aussi améliorer continuellement la diffusion de références techniques et le partage de savoir-faire (éleveurs parrains, fiches B-A-BA, facebook Angora, Angor' info, commission ressources génétiques, défilé fibres animales au SIA).

INNOVATION, R&D GÉNÉTIQUE

MALO (APISGENE - FGE 2021-2022) LOCO (APISGENE 2024-2025)

Développer une indexation « maturité laitière »

- Développement d'une indexation génomique maturité en routine
- Test sur l'utilisation de HSSGBLUP pour le calcul des index en single step génomique

PRESAGE (CASDAR 2021-2024)

Recherche des **anomalies génétiques** à partir d'une meilleure remontée des anomalies constatées en élevage et d'une approche génomique.

- Anomalies testées : pattes torsées
- Analyses de génétique inverse

GENOCAP (RÉGION PAYS DE LA LOIRE 2022-2024)

• Dispositif de **génotypage** et de **phénotypage** dans 7 élevages pour utilisation des données génomiques **à des fins d'appuis techniques** (prédiction du niveau cellulaire à partir du lait de tank) **et à des fins génétiques** (stratégie de génotypage des chevrettes pour améliorer le renouvellement).

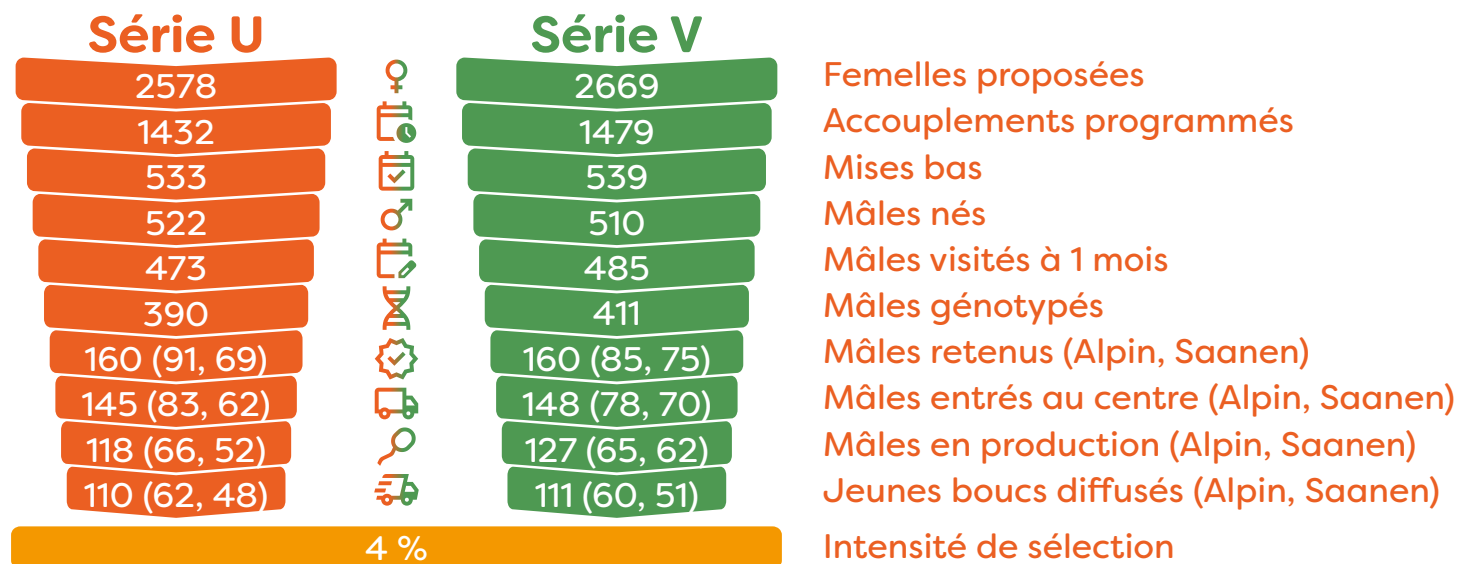
Production d'indicateurs technico-économiques sur la valorisation du génotypage des chevrettes

LENTICAP (ANICAP 2024-2026)

• Etude génétique de la **résistance aux lentivirus** (CAEV) chez les caprins par la création d'un dispositif de **phénotypage** et de **génotypage** à grande échelle afin d'établir et de caractériser le contrôle génétique des infections lentivirales dans les populations caprines françaises.

COMMISSION ENTREPRISE DE SÉLECTION

MISSION : assurer la production de semences et suivre sa mise en place en élevage

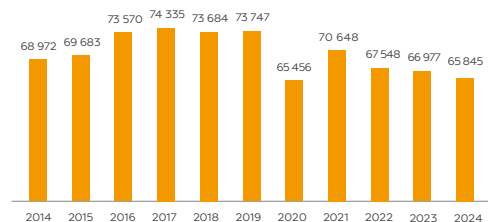


L'intensité de sélection correspond au nombre de boucs diffusés sur le nombre de femelles proposées aux éleveurs en début de campagne. Elle tient compte des refus pour causes génétique, sanitaire ou reproduction pendant tout le processus de sélection.

| Série | Moyenne de doses produites par bouc | Rendement de congélation | Durée moyenne de présence en production | Etat de la série |
|-------|-------------------------------------|--------------------------|---|------------------|
| T | 1778 | 49% | 483 jours | Terminée |
| U | 1612 | 50% | 494 jours | Reste 43 boucs |
| V | 546 | 51% | 239 jours | Reste 110 boucs |

Activité de mise en place - Campagne 2024

Evolution du nombre de chèvres inséminées



65 845
INSÉMINATIONS RÉALISÉES PAR
NOS ASSOCIÉS COOPÉRATEURS
- 1,8 %
PAR RAPPORT À 2023

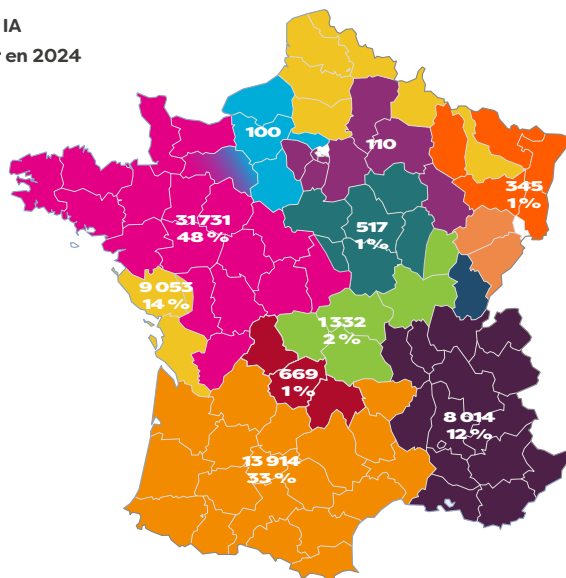
Répartition des inséminations :

| Par race | Par type de semence | Par période |
|---------------------------------|------------------------------------|--------------------------------|
| 66 % pour la race ALPINE | 16 % Gènes Avenir | 7 % d'octobre à février |
| 34 % pour la race SAANEN | 45% Jeunes Boucs Génomiques | 32 % de mars à mai |
| | 28 % Programme | 5 % de juin à juillet |
| | 11 % Sélection | 56 % d'août à septembre |

En 2024 :

- 84% des IA enregistrées avec une référence éjaculat soit 52 000 doses en 2024

Répartition de l'activité IA par associé coopérateur en 2024



INNOVATION, R&D REPRODUCTION

AMÉLIORATION CONTINUE DU PROCESS DE PRODUCTION DE SEMENCES (CONVENTION INRAE-INNOVAL-CAPGENES)

Suite aux résultats des essais réalisés depuis 2022, il a été démontré que la baisse du nombre de spermatozoïdes dans les paillettes des boucs alpins n'entraîne pas de baisse de la fertilité.

- Début de la production de paillettes de boucs alpins à 50 millions de spermatozoïdes en 2026

- Poursuite des investigations sur la race Saanen.

SUIVI DES MÂLES DU CENTRE

- Poursuite des infestations contrôlées des mâles par des strongles pour mesurer la dimension génétique de cette résistance (suite du programme TEPACAP)

- Identification des boucs les moins sensibles au catalogue 2025.

- Stage en cours sur la fertilité via la voie mâle, avec le traitement des données de production du centre et l'exploitation des références éjaculats.

PROGRAMME CNE SUR LA MAÎTRISE DE LA REPRODUCTION CHEZ LES PETITS RUMINANTS (2019-2026, AVEC UNE PROGRAMMATION ANNUELLE)

- Axe 1 : améliorer les résultats de fertilité (IA & MN)

- Axe 2 : développer de nouvelles stratégies de maîtrise de la saisonnalité de la reproduction et des cycles sexuels pour pratiquer l'IA

- Axe 3 : accompagner les filières pour faire évoluer les pratiques

Fiches caprines 2023 :

- > Détection automatisée des chaleurs à partir du pilote développé par l'INRAE
- > Adaptation du Eye Breed en caprin pour inséminer les chèvres sans les lever
- > Test de nouveaux protocoles d'IA sur chevrettes avec une préstimulation des chevrettes par un effet bouc
- > Supplémentation en acides gras n-3 pour prévenir les cycles courts induits par l'effet bouc

PROJETS RÉGIONAUX

PEI Région Nouvelle Aquitaine sur l'amélioration de la reproduction chez la chevrette : tests d'une nouvelle instrumentation pour inséminer les chevrettes et essai de nouveaux protocoles

COMMISSION COMMERCE INTERNATIONAL

MISSION : promouvoir la génétique caprine et les savoir-faire de la filière française à l'international

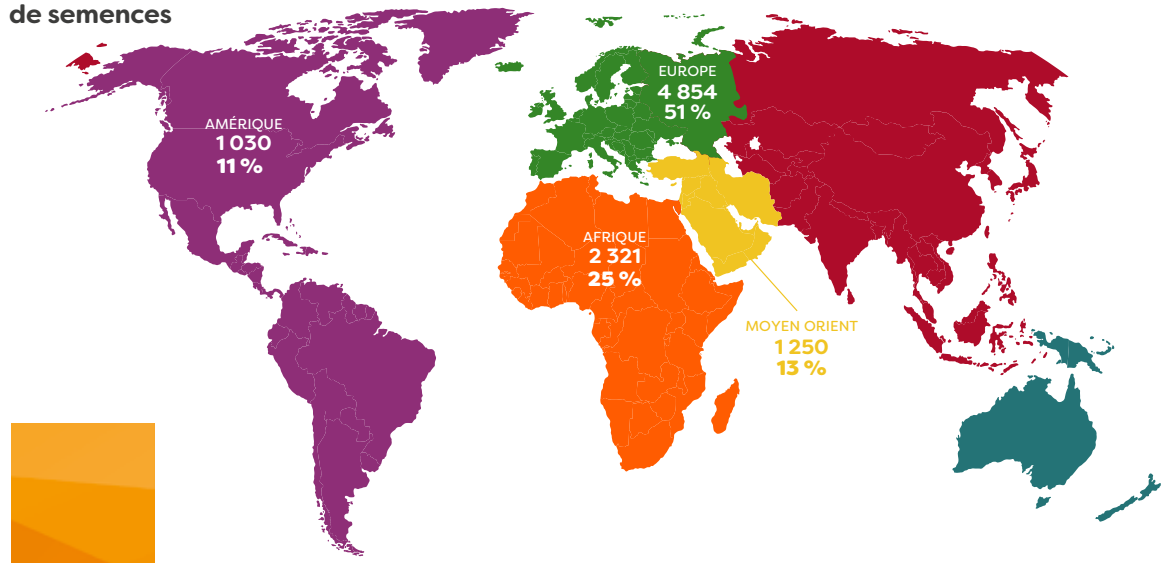
En 2024, la progression de la MHE et le nouveau variant de la FCO ont rendu le contexte sanitaire français peu propice aux exportations. L'année 2024 se conclut donc avec à peine 10 000 doses vendues, ce qui représente une baisse de 33% par rapport à 2023, et un chiffre d'affaires de 115 000 € (-19%).

Malgré tout, le développement commercial réalisé par notre partenaire Synetics Export continue avec de nouveaux pays comme la Lettonie, où Capgènes a envoyé pour la première fois 50 doses fin 2024.

L'offre 2025 a été diffusée, avec comme nouveauté la possibilité de vendre des doses sexées. Pour maximiser les chances de réussite, des pays avec un bon niveau technique ont été ciblés, et un accompagnement sur place sera proposé pour la mise en place de ces doses. Ce type d'accompagnement sera également proposé plus largement par Synetics Export et permettra de conseiller nos clients à l'étranger sur les questions de reproduction.

Le projet de collaboration en Chine avec l'entreprise laitière CP GROUP continue : en septembre 2024, Mailys TA, laborantine à Capgènes, s'est rendue sur place pour conseiller CP GROUP sur l'organisation du laboratoire de production.

Les exportations de semences



COMMISSION COLLECTE DE PHÉNOTYPES

MISSION : coordonner la mise en oeuvre du contrôle laitier à des fins génétiques

Moyenne des lactations brutes par race

| Races | Nb résultats | Durée lactation | Lait | MP | TP | MG | TB | Intervalle MB-MB |
|-------------------|--------------|-----------------|------|----|------|------|------|------------------|
| | | jours | kg | kg | g/kg | g/kg | g/kg | jours |
| Alpine | 147 299 | 332 | 1000 | 34 | 34,2 | 38 | 38,4 | 400 |
| Saanen | 68 968 | 349 | 1105 | 37 | 33,1 | 40 | 36,6 | 421 |
| Croisée | 5620 | 329 | 895 | 30 | 33,7 | 33 | 37,3 | 390 |
| Poitevine | 398 | 279 | 523 | 16 | 30,1 | 18 | 34,4 | 382 |
| Savoie | 336 | 293 | 523 | 15 | 29,1 | 17 | 33,3 | 376 |
| Massif Central | 83 | 290 | 531 | 16 | 29,3 | 19 | 35,4 | 363 |
| Lorraine | 254 | 242 | 471 | 14 | 30,5 | 17 | 36 | 360 |
| Toutes lactations | 223 132 | 337 | 1027 | 35 | 33,8 | 39 | 37,8 | NC |

Source : Résultats contrôle Laitier caprin IDELE parus en mars 2025

La commission collecte de phénotypes expertise la qualité des données collectées dans le cadre du programme de sélection sur le territoire français. **Le déploiement en 2022 du système management de la qualité (SMQ) auprès des ECEL a permis de définir et de diffuser des indicateurs de suivis spécifiques pour le contrôle laitier caprin à l'échelle de chaque entreprise.**

Depuis 2023, le statut SMQ des ECEL pour le contrôle de la performance lait prend en compte l'activité caprine et intègre des critères spécifiques à cette filière.

Par ailleurs la commission a décidé d'engager une réflexion avec les indexeurs sur les évolutions des méthodes et/ou de règles d'indexation qui permettraient de mieux adapter les protocoles de contrôle de performances aux contraintes des éleveurs.

La commission poursuit sa réflexion stratégique sur l'**évolution des systèmes d'information** (CAPWEB, hébergement sur les sites ARSOE...) et sur la **valorisation des spectres MIR** pour préparer l'avenir dans un contexte où la collecte de phénotypes est tendue.

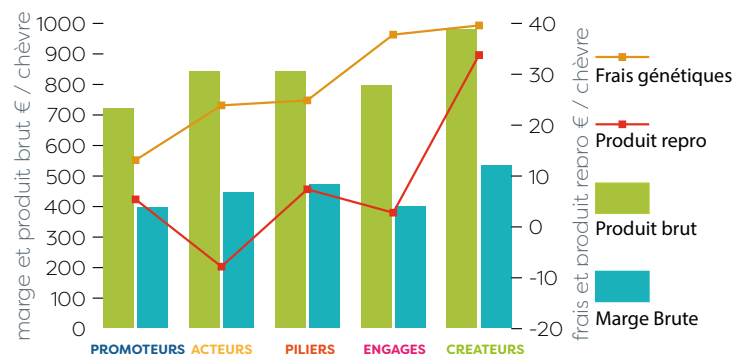
Performances des troupeaux Créateurs et Engagés, adhérents à CAPGENES

| LACTATIONS | 2024 | |
|---|--------|--------|
| | ALPIN | SAANEN |
| Effectifs femelles | 78 649 | 34 122 |
| Part des effectifs du contrôle laitier officiel | 56% | 51% |
| Durée de lactation (jours) | 349 | 369 |
| Quantité de lait (Kg) | 1113 | 1212 |
| TP (g/kg) | 34,4 | 33,1 |
| TB (g/kg) | 38,9 | 36,6 |
| % primipares | 41 | 43 |

Source : Source Inventaire Génétique - Printemps 2025

Les performances laitières progressent régulièrement à la fois sur la quantité et la qualité. Les éleveurs **Créateurs** et **Engagés** (adhérents aux services capgènes) produisent 127 kg de lait en plus par chèvre que les éleveurs Piliers et Acteurs avec une meilleure composition du lait (+ 0,7 g/kg de TP et + 0,7 g/kg de TB)

Résultats technico-économiques en € par chèvre pour les éleveurs laitiers



Chez les éleveurs laitiers, la marge brute progresse avec le niveau d'investissement dans Gènes Avenir par **+ de lait, + de taux, + de vente de reproducteurs.**

1€ investi (CL + repro) = + 5,2€ de marge












Sur la base des 115 diagnostics CAP'TEC réalisés en 2023

COMMISSION RESSOURCES GÉNÉTIQUES

MISSION : gérer la préservation de la biodiversité domestique caprine

PROGRAMMES DE CONSERVATION DE LA RACE

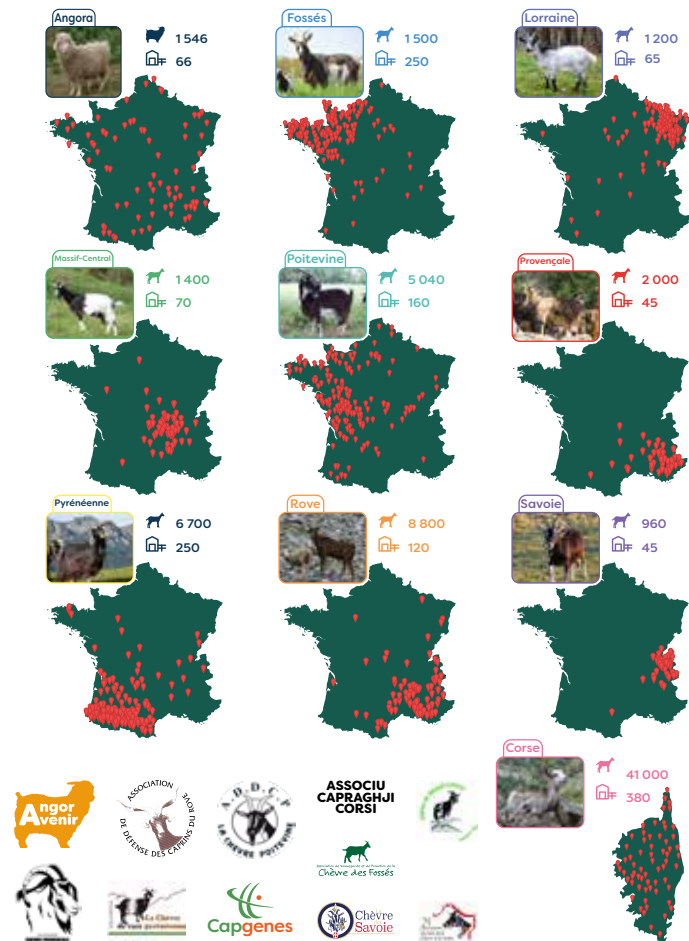
| Races | Effectifs | Actions | Races | Effectifs | Actions |
|--|--------------------------------|---|---|-------------------------------|--|
|  La Chèvre Poitevine | 5 040 chèvres 160 élevages | <ul style="list-style-type: none"> • 34 boucs cryoconservés • 120 animaux génotypés • Accompagnement pour la constitution de troupeaux, achats et échanges de boucs, diffusion des résultats du contrôle laitier • Reconnaissance AOP Mothais sur feuille • Participation au SMQ Certification des Parentés Caprines • Actualisation de la note d'originalité |  La Chèvre du Rove | 8 800 animaux 120 élevages | <ul style="list-style-type: none"> • 5 boucs cryoconservés • 70 animaux génotypés • Élaboration de cas-types grands pastoraux par l'intermédiaire du réseau de Référence régional (PACA) • Suivi des adhérents au contrôle laitier avec conseil de renouvellement |
|  La Chèvre Corse | 41 000 animaux 380 élevages | <ul style="list-style-type: none"> • 1 bouc cryoconservé • 170 animaux génotypés • Promotion du contrôle laitier • Travaux sur IGP cabri de lait de Corse • Choix de mères à boucs à partir d'un objectif de sélection • Montage d'un projet de génotypage et de phénotypage (sanitaire) |  La Chèvre Provençale | 2 000 chèvres 45 élevages | <ul style="list-style-type: none"> • 10 boucs cryoconservés • 270 animaux génotypés • Affiche de promotion de la race |
|  La Chèvre des Pyrénées | 6 700 animaux 250 élevages | <ul style="list-style-type: none"> • 14 boucs cryoconservés • 130 animaux génotypés • Gestion des inventaires et de la consanguinité génétique via PEDIG • Animation d'une plateforme numérique pour l'échange des reproducteurs • Promotion collective de la race et de ses produits (viande, lait, fromage...) |  La Chèvre du Massif-Central | 1 400 chèvres 70 élevages | <ul style="list-style-type: none"> • 3 boucs cryoconservés • 160 animaux génotypés • Agrément des reproducteurs • Accompagnement des éleveurs sur la gestion de leurs inventaires • Confirmation de boucs et création d'une note d'originalité |
|  La Chèvre des fossés | 1 500 animaux 250 élevages | <ul style="list-style-type: none"> • 22 boucs cryoconservés • 160 animaux génotypés • Développement de l'écopâturage • Gestion d'une pépinière de chevrettes |  La Chèvre de Lorraine | 1 200 chèvres 65 élevages | <ul style="list-style-type: none"> • 12 boucs cryoconservés • 90 animaux génotypés • Suivi des élevages et des animaux, des performances laitières et pointage • Soutien aux éleveurs engagés en contrôle de performances • Action de promotion de la race, concours racial |

| Races | Effectifs | Actions |
|--|---------------------------------------|---|
|  <p>La Chèvre des Savoie</p> | <p>960 chèvres</p> <p>45 élevages</p> | <ul style="list-style-type: none"> • 2 boucs cryoconservés • 100 animaux génotypés • Soutien aux éleveurs engagés en contrôle de performances • Suivi de la pépinière de chevrettes |

Capgènes s'implique également dans les programmes :

| Races | Actions | |
|------------------|--|--|
| La Chèvre Créole | <ul style="list-style-type: none"> • Programme piloté par l'INRAE de Guadeloupe • Soumission d'un programme sur la valorisation du cabri | |
| La Chèvre du Péi | <p>200 chèvres</p> <p>7 élevages</p> | <ul style="list-style-type: none"> • Programme de sauvegarde de la race sur l'île de la Réunion géré par l'APPER • Création d'un troupeau de 60 animaux et suivi technico-économique • 80 animaux génotypés |
| La Chèvre Boer | <p>180 chèvres</p> <p>9 élevages</p> | <ul style="list-style-type: none"> • 11 boucs cryoconservés • Entrée de nouveaux boucs à CAPGENES pour renouveler l'offre génétique à l'international • Projet de développement de la chèvre Boer |

ÉLEVEURS DE BIODIVERSITÉ



COMMISSION RESSOURCES GÉNÉTIQUES

MISSION : gérer la préservation de la biodiversité domestique caprine

Reconnue par le Ministère de l'Agriculture Français, Capgènes est, à ce titre, en charge des orientations et des programmes génétiques des races locales et/ou menacées, avec la participation des associations de races et en collaboration avec IDELE.

Tous les ans en janvier, les journées des races locales permettent de réunir l'ensemble des associations afin de faire le point sur la dynamique de chacune d'elles, de proposer des actions communes, de construire des projets spécifiques et de faire un focus sur une race, son territoire et sa valorisation. En 2024, 11 associations se sont réunies à Saint Vigor, dans la Manche, pour découvrir les projets conduits en Chèvre des Fossés, et plus particulièrement l'éco-pâturage.

Plusieurs projets ont été menés en 2024 pour **faciliter la mise en œuvre des programmes de sélection**, l'enregistrement des données d'inventaires et de généalogies pour les races locales dans SIECL et la tenue des livres généalogiques :

- Système management de la qualité de France Génétique Elevage (FGE) sur la certification des parentés caprines et création de fiches raciales.
- Développement en cours d'une interface de gestion des inventaires sous SIECL pour permettre aux éleveurs et aux associations de gérer à terme les déclarations de mouvements d'animaux et les filiations.
- Amélioration de la gestion des parentés dans le cadre du programme APACAP soutenu par France Génétique Elevage.

Poursuite du travail sur la meilleure **gestion de la variabilité génétique à partir des données de génotypage** :

- Poursuite des analyses de génotypages, avec plus de 500 nouveaux animaux génotypés en 2024 afin de mieux caractériser les races, identifier certains gènes d'intérêt et fiabiliser les filiations.
- Analyse de la variabilité génétique intra race au sein de chaque race
- Diffusion d'un rapport individuel de variabilité génétique pour les associations intégrant la consanguinité, l'apparentement avec les animaux déjà génotypés, l'estimation du croisement, la caractérisation de gènes d'intérêts.

Le travail de fond se poursuit pour faciliter l'installation en races locales :

- Poursuite des réflexions autour de la valorisation de références technico-économiques par le suivi d'exploitation avec le logiciel COUPROD et l'analyse par IDELE.
- Diffusion de films sur l'installation en races locales.
- Participation à de nombreux salons nationaux ou régionaux.
- Forte activité sur les réseaux sociaux et via les sites internet.

La recherche d'animaux pour les futurs porteurs de projets peut être un frein d'où l'importance des pépinières et des plateformes de vente de reproducteurs de chaque race et la promotion des adhérents de chaque association. Une démultiplication des canaux d'informations semble pertinente.



PROJETS 2025 :

- Renforcer le génotypage pour mieux gérer la variabilité génétique et l'intégrer progressivement dans la conduite des programmes de sélection.
- Poursuivre l'accompagnement des races locales par un soutien financier à IDELE.
- Accélérer le déploiement des outils de gestion des inventaires pour les éleveurs en lien avec le SMQ certification des parentés caprines.
- Mettre au point une formation pointage spécifique.
- Enrichir les références autour des coûts de production pour faciliter l'installation.
- Accompagner les projets autour de la mise en place de pépinières.

NOS DERNIÈRES PUBLICATIONS





Capgenes

L'excellence caprine

Agropole

2135, route de Chauvigny
86550 MIGNALOUX-BEAUVOIR

☎ +33 (0) 5 49 56 10 75

✉ capgenes@capgenes.com

🌐 capgenes.com