



# ASSEMBLÉE GÉNÉRALE

2026

RAPPORT D'ACTIVITÉ

2024-2025

# LE MOT DU PRÉSIDENT



L'exercice écoulé aura été particulièrement riche en événements et en avancées pour notre filière, la réflexion engagée autour du lancement du génotypage en ferme en est l'exemple. La progression de 2 % du nombre de doses mises en place (67 151 doses) lors de la dernière campagne, témoigne de la dynamique au sein de la filière.

La commission Gènes Avenir, qui rassemble les acteurs des ECEL et des EMP aux côtés de Capgènes, garantit un maillage territorial national essentiel à la diffusion et à l'appropriation du progrès génétique dans les élevages caprins. Cette commission représente aussi un espace privilégié d'échanges et de concertation, où les attentes et les besoins des éleveurs viennent nourrir et orienter la construction de nos actions futures.

La commission Ressources Génétiques poursuit également ses travaux avec engagement. La forte mobilisation des associations de races, illustre leur implication constante dans la préservation de la biodiversité génétique. Cette diversité constitue une richesse majeure pour notre filière et un patrimoine qu'il nous

appartient collectivement de préserver et de valoriser.

L'année 2025 a également été marquée par l'arrivée au catalogue IA des premiers boucs phénotypés pour la résistance et la résilience au parasitisme. Ces avancées constituent une première étape importante dans le cadre du programme TEPACAP, lancé en 2023, qui vise à lutter contre les strongles gastro-intestinaux.

Les équipes de Capgènes, sont par ailleurs fortement mobilisées dans le programme LENTICAP, dédié à l'étude de la résistance aux lentivirus caprins (CAEV). D'autres travaux de recherche sont également conduits autour de la longévité et de la maturité notamment le programme LOCO, ou CapriMamIA, nouveau programme sur la longévité mammaire.

Ces différents programmes de recherche sont menés en étroite collaboration avec l'UMT STAR, l'INRAe, l'IDELE et GDS France, et bénéficient du soutien financier du Ministère de l'Agriculture ainsi que de l'ANICAP.

L'activité export, quant à elle, demeure impactée par un contexte sanitaire contraint, notamment lié à la MHE et à la

FCO. Ces situations sanitaires limitent nos flux commerciaux en raison des barrières douanières, et ce malgré l'intérêt toujours marqué des marchés internationaux pour la qualité de la génétique caprine française. La fin d'année s'est conclue par la signature d'un partenariat en Chine avec le groupe agroalimentaire CP Group et Synetics Export. Cet accord porte sur un accompagnement technique visant à structurer et développer la production laitière caprine.

Je tiens enfin à adresser mes sincères remerciements à l'ensemble des collaborateurs de Capgènes pour leur engagement et leur professionnalisme, dans un contexte 2025 particulier marqué par les travaux de réaménagement des locaux qui ont perturbé les conditions de travail. Je remercie également les administrateurs ainsi que les membres du bureau pour leur investissement constant, ainsi que l'ensemble de nos partenaires avec lesquels nous œuvrons quotidiennement à la construction de la génétique caprine de demain.

Frédéric BAUDY

# CHIFFRES ET MOMENTS CLÉS DE LA CAMPAGNE

**25**  
ASSOCIÉS  
COOPÉRATEURS

**4**  
ASSOCIÉS NON  
COOPÉRATEURS

Éleveurs	598 <b>CREATEURS ET ENGAGÉS</b>	702 <b>PILIERS ET ACTEURS</b>	357 <b>PIONNIERS ET PROMOTEURS</b>	4 000 CONTRIBUTEURS
Chèvres	170 746	138 335	67 886	360 000

source : connexion janvier 2026

**15**  
RACES RECONNUES  
PAR LE MINISTÈRE  
DE L'AGRICULTURE

**19**  
SALARIÉS  
CAPGÈNES

**1 377**  
ACCOUPEMENTS  
PROGRAMMÉS

**139**  
MÂLES EN  
QUARANTAINE

et

**111**  
JEUNES BOUCS  
GÉNOMIQUES

**67 151**  
INSÉMINATIONS  
RÉALISÉES

**173 897**  
DOSES PRODUITES  
PAR 282 BOUCS

**6 140**  
DOSES  
EXPORTÉES

**511**  
DOSES SEXÉES  
FEMELLE PRODUITES

**310 000**  
CHÈVRES CONTRÔLÉES  
POUR LA QUANTITÉ ET  
LA QUALITÉ DU LAIT

**33 452**  
PRIMIPARES POINTÉES  
POUR L'ÉVALUATION  
MORPHOLOGIQUE

## ACTUALITÉS 2025

> Intégration au catalogue IA 2025 des premiers boucs phénotypés pour la résistance/ résilience aux parasitismes

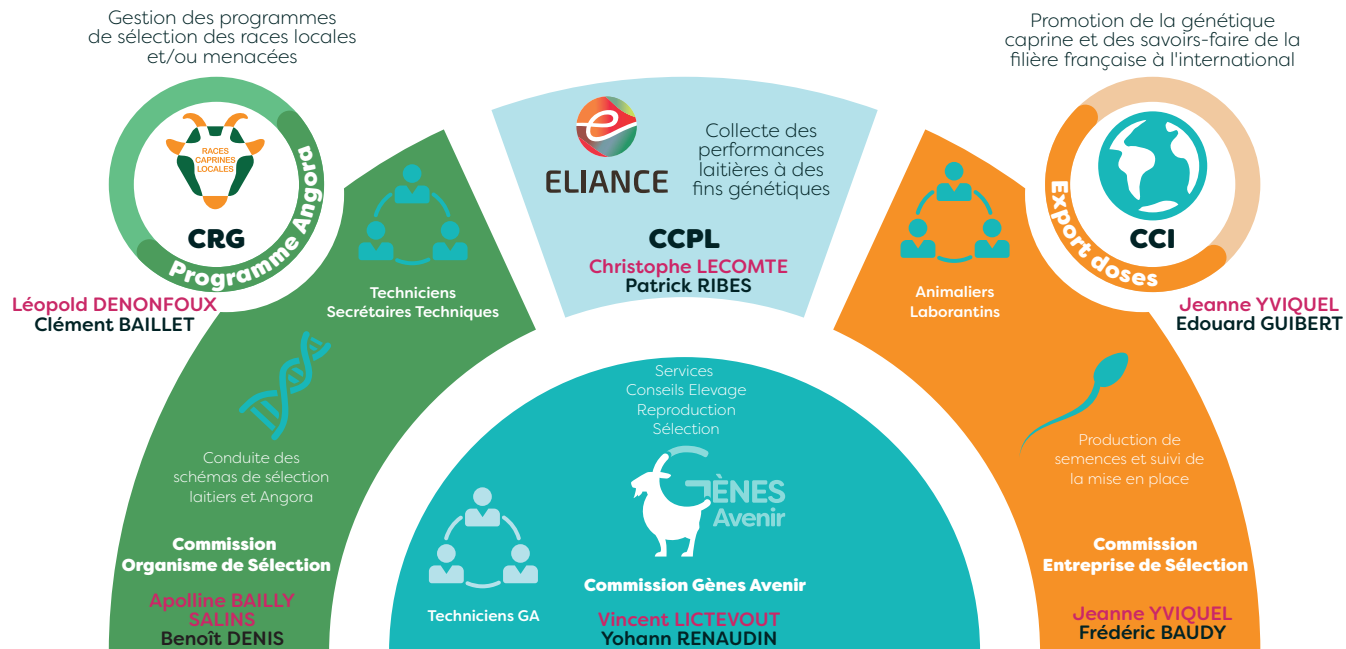
> Réflexion stratégique pour le lancement du génotypage en ferme déployé en début 2026

> Mobilisation des équipes techniques sur le programme LENTICAP, déterminisme génétique lié au lentivirus (CAEV)

> Signature d'un partenariat avec CP GROUP (Chine), accompagnement technique en vue de structurer la production caprine

> Réorganisation managériale et arrivée de nouveaux collaborateurs

# ORGANIGRAMME CAPGÈNES



**COMMUNICATION ET INFORMATIQUE**

**Yves ROUAULT**  
**Antoine HORY**  
**Floriane CLAVIER**  
**Lauréane GUESNAND**

**COMITÉ DE DIRECTION**

**Yves ROUAULT**  
**Apolline BAILLY SALINS**  
**Jeanne YVIQUEL**  
**Vincent GOUSSEAU**

**CONSEIL D'ADMINISTRATION**



# COMMISSION GÈNES AVENIR



**MISSIONS :** Co-construire une offre de services conseils élevage-reproduction-sélection, adaptée à tous. Mutualiser les pratiques pour accompagner la montée en compétence des conseillers et inséminateurs, développer les actions communes et concertées. Echanger sur l'animation territoriale de Gènes Avenir pour coordonner et développer l'investissement génétique dans les élevages

## Une offre adaptée à chaque stratégie d'élevage :

- amélioration des filiations et de la connexion entre les élevages
- diversification de nos offres de contrôle de performances et de nos protocoles de reproduction
- déploiement de la génomique à tous les niveaux du schéma de sélection
- diffusion de nos résultats et formation des interlocuteurs et partenaires du réseau Gènes Avenir

### Filiation - Connexion

Les réalisations 2025 de l'équipe Gènes Avenir :

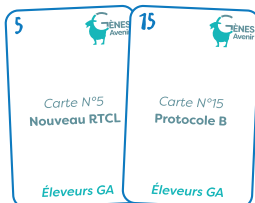
- diffusion du **bilan de connexion** à tous les éleveurs et techniciens Gènes Avenir
- diffusion des **indicateurs régionaux** aux Techniciens Référents Gènes Avenir
- préparation d'un **webinaire** d'information/formation sur le bilan de connexion : "à quoi sert-il ? quels sont les leviers pour l'améliorer"



### Collecte de performances laitières

Les réalisations 2025 par le réseau Gènes Avenir :

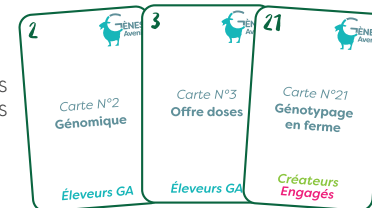
- Préparation d'un **module de formation** à destination des jeunes conseillers des Entreprises de Conseil en Élevage dans l'objectif de développer et fiabiliser la collecte des données de performances laitières
- **Réflexion** sur l'organisation d'une **journée Conseil Elevage** en parallèle des Journées Nationales Inséminateurs



### Sélection Génétique

Capgènes vous apporte le meilleur du progrès génétique afin de répondre à vos propres objectifs troupeau. En 2025 :

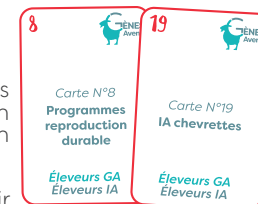
- argumentaires sur la génétique caprine
- organisation et déploiement du **génotypage en ferme**
- implication dans plusieurs programmes de recherche génétiques



### Reproduction

Cette offre de services est portée conjointement par les Entreprises de Conseil Élevage et les Entreprises de Mise en Place, selon le type de services et le mode de reproduction envisagés. En 2025 :

- mobilisation des techniciens Gènes Avenir pour promouvoir les **itinéraires techniques limitant le recours aux hormones** : interventions techniques, formations
- diffusion des recommandations à propos de l'**IA sur chevrettes**
- implication dans les **programmes de recherche et innovation**



### Communication - Formation

Ces missions transversales visent à renforcer et encourager les synergies de nos réseaux et à promouvoir et mutualiser les actions, projets et outils communs pour dynamiser l'engagement des éleveurs dans le programme Gènes Avenir. En 2025 :

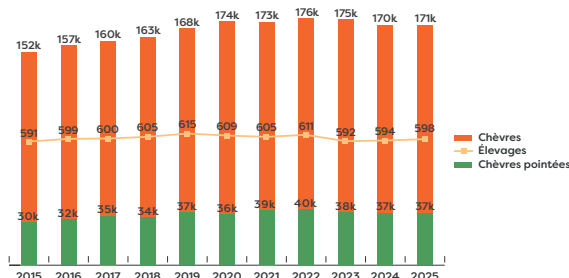
- **mobilisation du réseau Gènes Avenir** pour l'animation de nos territoires et la participation à des journées organisées par nos partenaires de la filière
- **formation des jeunes inséminateurs**, formation au PAM
- **formation des inséminateurs et conseillers** caprins sur les **protocoles IA**
- mise à jour de l'**analyse technico-économique Cap'T€C**
- **intervention** Capr'Inov sur le **génotypage** et des **modalités techniques** en ferme
- **création** d'un fichier contacts Gènes Avenir terrain
- préparation de **webinaires internes** Gènes Avenir



# COMMISSION ORGANISME DE SÉLECTION

MISSION : conduire les schémas de sélection Alpin, Saanen et Angora

## ÉLEVEURS ADHÉRENTS À CAPGÈNES



598  
ÉLEVEURS CRÉATEURS  
ET ENGAGÉS

170 746  
CHÈVRES

36 923  
POINTÉES

## LE POINTAGE MORPHOLOGIQUE POUR LE SCHÉMA DE SÉLECTION

➤ pointage de toutes les primipares issues d'un bouc d'IA ou disposant d'une filiation paternelle, et des mères à boucs potentielles (= femelles en 2ème lactation avec un IPC>121)

Il permet :

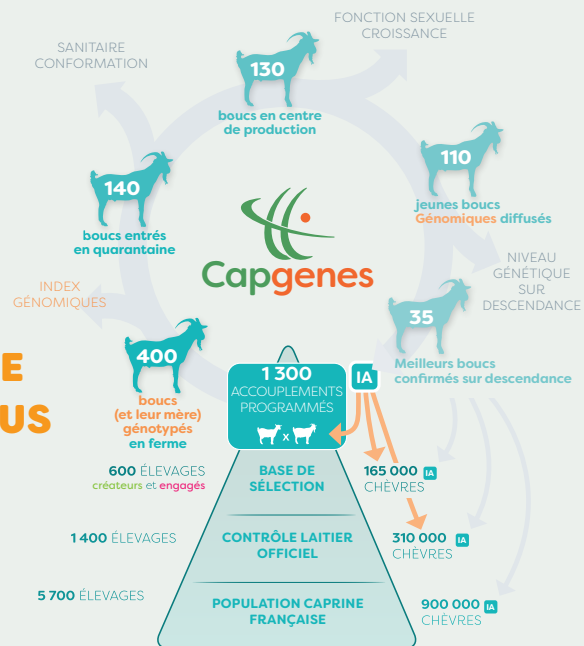
- l'indexation de tous les jeunes boucs génomiques
- l'obtention de la note de conformation, l'indexation complète et la qualification des femelles en élevage

En 2025, 9 pointeurs ont visité 558 élevages, dans 61 départements, pour pointer 36 923 femelles.

Des développements sur le site internet de Capgènes ont été réalisés pour permettre :

- De mieux valoriser les données issues de l'application de pointage PocketOS
- D'apporter plus de souplesse lors d'éventuelles évolutions des valorisés (moyennes de pointage, inventaires morphologiques...)
- De rendre les valorisés accessibles en ligne pour les éleveurs et les techniciens

## LA GÉNOMIQUE TOUJOURS PLUS PRÉSENTE



➤ Dans le choix des **pères à boucs** : utilisation des jeunes boucs génomiques à hauteur de 50% des pères à boucs et de 50% des accouplements

➤ Dans les **accouplements programmés** :

➤ Prise en compte de la parenté génomique

➤ Intégration de l'ensemble des critères indexés ainsi que les gènes d'intérêt (Caséine, Dgat1, Tremblante, ...) dans l'orientation des accouplements

➤ Avant l'entrée en **station de quarantaine** : choix des jeunes boucs sur la base de leurs index génomiques ..ainsi qu'un maintien d'une bonne variabilité génétique (140 mâles achetés sur plus de 400 mâles génotypés)

➤ Par le génotypage des **mères à boucs**, et désormais de jeunes femelles complémentaires potentiellement intéressantes pour le schéma

➤ Dans la **diffusion de la semence** : utilisation différenciée des doses en fonction du potentiel génomique de chaque jeune bouc

➤ Grâce à l'amélioration de la précision des index des Jeunes Boucs Génomiques diffusés (environ 5 points gagnés tous les ans depuis 2021)

## SECTION ANGORA



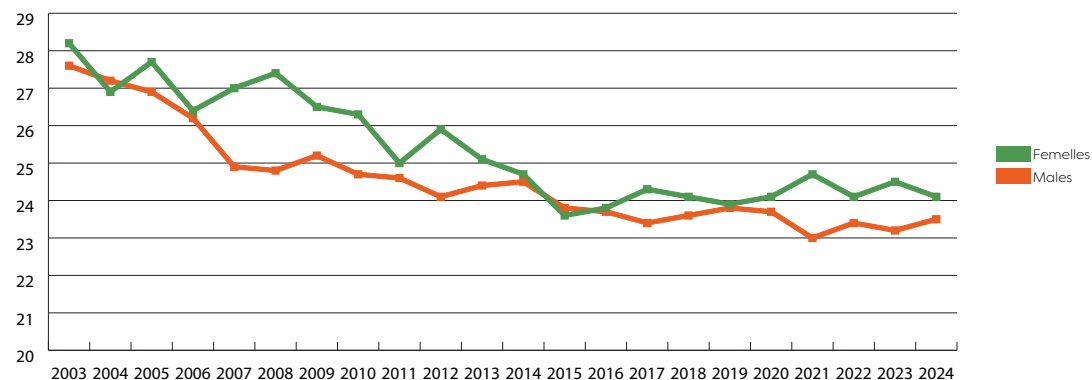
Le fichier racial Angora est tenu par Capgènes Section Angora, pour l'état civil, le contrôle de performances et l'indexation.

Le nombre d'élevages n'a cessé de progresser ces dernières années, ce sont 74 éleveurs avec un effectif de 1 980 chèvres qui ont participé au programme Angora en 2025. Un nouveau service a vu le jour en 2025, le « Service Parenté » pour mieux répondre aux attentes des éleveurs, ce service est appelé à se développer dans l'avenir. En 2025, 15 éleveurs ont réalisé les prélèvements par eux-mêmes avec une analyse des échantillons traités par les techniciens Capgènes. 42 éleveurs ont bénéficié du pointage et de l'appui technique en élevage.

Ce sont au total **274 femelles de 18 mois et 81 mâles** de 18 et 30 mois qui ont été **pointés** de fin avril à août. **20 boucs** de 42 mois ont également été prélevés afin de poursuivre l'analyse sur l'évolution de la finesse avec l'âge.

Les objectifs de sélection vont évoluer dans les prochaines années avec toujours une recherche d'amélioration du poids de toison tout en maintenant la finesse et en étant attentif à l'évolution de la consanguinité.

### Évolution de la finesse du mohair par millésime (en $\mu\text{m}$ )



Un partenariat a été passé en 2025 avec le laboratoire LILCO (ALCO) pour traiter les analyses du rendement lavage. Au cours de la campagne, 47 échantillons d'ADN ont été prélevés sur les mâles, dans le but de faire évoluer la recherche sur la génomique qui pourrait être un autre levier important à intégrer pour les prochaines années.

La section Angora poursuit la diffusion de références techniques et le partage de savoir-faire (éleveurs parrains, fiches B-A-BA, Facebook Angora, Angor' info, commission ressources génétiques et participation aux salons, notamment à Capr'Inov). L'accompagnement technique des éleveurs de la section ANGORA a évolué en 2025, le suivi est désormais réparti sur **4 techniciens** au lieu d'être concentré sur un seul interlocuteur technique auparavant.

## INNOVATION, R&D GÉNÉTIQUE

**MALO (APISGENE - FGE 2021-2022)  
LOCO (APISGENE 2024-2025)**

Développer une indexation « maturité laitière »

- Développement d'une indexation génomique maturité en routine
- Test sur l'utilisation de HSSGBLUP pour le calcul des index en single step génomique

**LENTICAP (ANICAP 2024-2026)  
LENTICAP-GEN (APISGENE 2025-2027)**

Etude génétique de la **résistance aux lentivirus (CAEV)** chez les caprins par la création d'un dispositif de **phénotypage** et de **génotypage** à grande échelle afin d'établir et de caractériser le contrôle génétique des infections lentivirales dans les populations caprines françaises : race Alpine, race Saanen, races locales

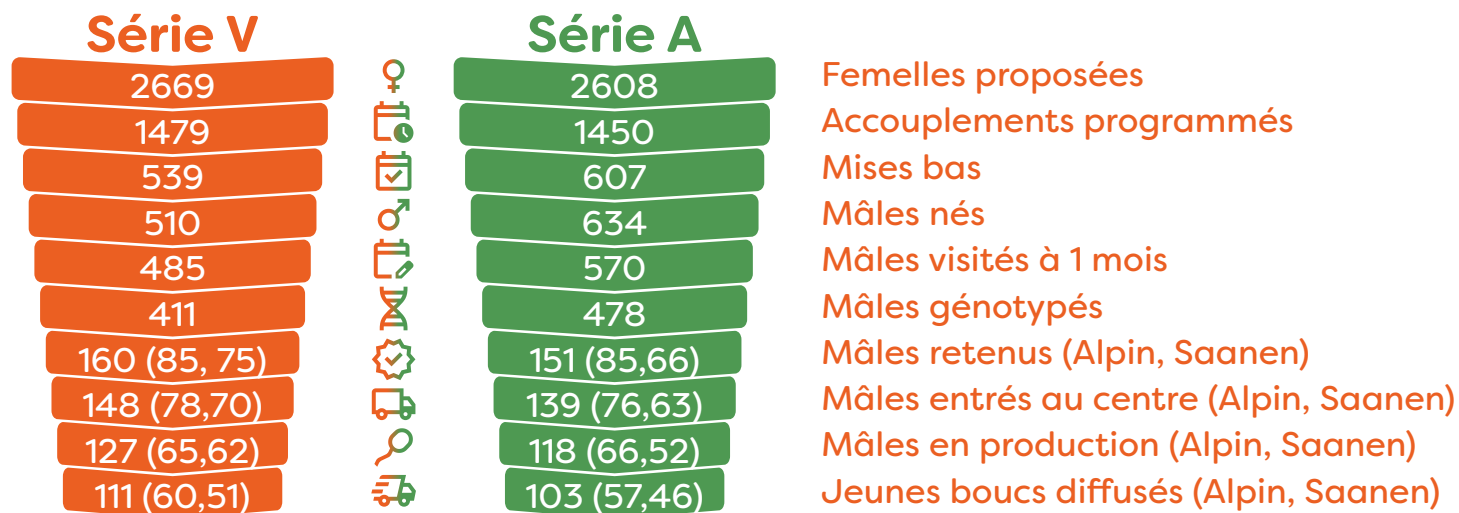
**CAPRIMAM3D (CASDAR 2020-2023)  
CAPRIMAMIA (CARNOT 2026-2028)**

Longévité mammaire grâce à l'imagerie 3D et à l'intelligence artificielle

Conception d'un **scanner 3D pour l'appréciation de la mamelle des chèvres**. Amélioration du scanner et utilisation de l'IA pour automatiser le traitement des scans 3D. Travail sur la longévité mammaire avec un suivi régulier sur 2 lactations.

# COMMISSION ENTREPRISE DE SÉLECTION

MISSION : assurer la production de semences et suivre sa mise en place en élevage

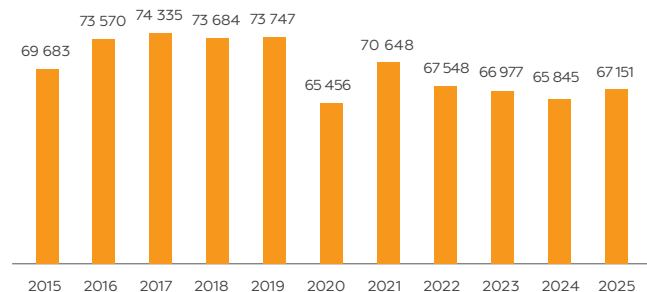


Série	Moyenne de doses produites par bouc	Rendement de congélation	Durée moyenne de présence en production	Etat de la série
U	2215	48%	618 jours	Terminée
V	1178	46%	534 jours	Reste 54 boucs
A	282	41%	250 jours	Reste 102 boucs

Les résultats des séries V et A sont impactés par l'arrêt du laboratoire en septembre 2025 pendant 6 semaines, dû aux travaux sur la toiture du bâtiment. Suite à ces travaux, des pannes matériel ont également perturbé la production. Pour rattraper cette perte, la production de paillettes alpines à 50 millions de spermatozoïdes au lieu de 100 millions a débuté en décembre 2025.

## Activité de mise en place - Campagne 2025

### Evolution du nombre de chèvres inséminées



**67 151**  
INSÉMINATIONS RÉALISÉES PAR  
NOS ASSOCIÉS COOPÉRATEURS  
**+ 2 %**  
PAR RAPPORT À 2024

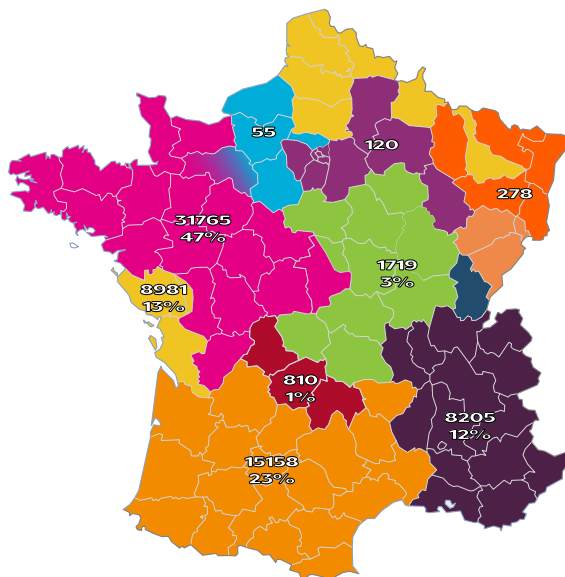
### Répartition des inséminations :

Par race	Par type de semence	Par période
66 % pour la race <b>ALPINE</b>	17 % Gènes Avenir	7 % d'octobre à février
34 % pour la race <b>SAANEN</b>	<b>44% Jeunes Boucs Génomiques</b>	<b>30 % de mars à mai</b>
	28 % Programme	4 % de juin à juillet
	11 % Sélection	<b>59 % d'août à septembre</b>

En 2025 :

- 81% des IA enregistrées avec une référence éjaculat soit 53 400 doses en 2025

### Répartition de l'activité IA par associé coopérateur en 2025



# INNOVATION, R&D REPRODUCTION

## AMÉLIORATION CONTINUE DU PROCESS DE PRODUCTION DE SEMENCES (CONVENTION INRAE-INNOVAL-CAPGENES)

Suite aux résultats des essais réalisés depuis 2022, il a été démontré que la baisse du nombre de spermatozoïdes dans les paillettes des boucs alpins n'entraîne pas de baisse de la fertilité.

- Début de la production de paillettes de boucs alpins à 50 millions de spermatozoïdes en 2026
- Poursuite des investigations sur la race Saanen.

## SUIVI DES MÂLES DU CENTRE

- Poursuite des infestations contrôlées des mâles par des strongles pour mesurer la dimension génétique de cette résistance (suite du programme TEPACAP)
- Identification des boucs les moins sensibles au catalogue 2026.
- Le stage réalisé en 2025 sur les facteurs de production pouvant impacter la fertilité en race saanen a permis de démontrer que le contrôle qualité des semences assure la diffusion de paillettes de qualité suffisante pour obtenir une bonne fertilité, peu importe les conditions de production.

## PROGRAMME CNE SUR LA MAÎTRISE DE LA REPRODUCTION CHEZ LES PETITS RUMINANTS (2019-2026, AVEC UNE PROGRAMMATION ANNUELLE)

- Axe 1 : améliorer les résultats de fertilité (IA & MN)
- Axe 2 : développer de nouvelles stratégies de maîtrise de la saisonnalité de la reproduction et des cycles sexuels pour pratiquer l'IA
- Axe 3 : accompagner les filières pour faire évoluer les pratiques

### Travaux 2025 :

- > Enquête sur les pratiques autour de l'effet mâle
- > Poursuite des essais IA sur chevrettes
- > Etude statistique sur les pseudo-gestations

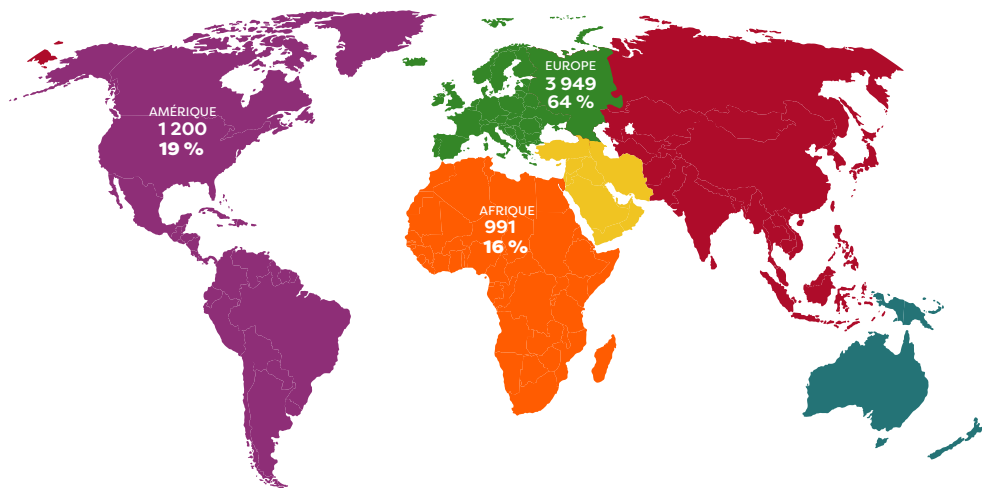
# COMMISSION COMMERCE INTERNATIONAL

**MISSION : promouvoir la génétique caprine et les savoir-faire de la filière française à l'international**

## Les exportations de semences

L'année 2025 aura été le prolongement de l'année 2024 en termes de contexte international et sanitaire, ce qui se traduit par une nouvelle baisse des ventes de doses à l'export de 40% par rapport à 2024 (6 140 doses).

Afin de redynamiser les ventes, l'offre 2026 a été diffusée, avec comme nouveauté un accès limité à 13 boucs "Premium" : des boucs du catalogue France de la catégorie Programme. L'indication de la moindre sensibilité aux strongles chez certains boucs a également été ajoutée au catalogue. Comme l'année dernière, la possibilité de vendre des doses sexées a été proposée. Pour maximiser les chances de réussite, des pays avec un bon niveau technique ont été ciblés, et un accompagnement sur place sera proposé pour la mise en place de ces doses. Ce type d'accompagnement sera également proposé plus largement par Syntetics Export et permettra de conseiller nos clients à l'étranger sur les questions de reproduction et de génétique.



## Le laboratoire chinois est prêt pour débiter la production

Le projet de collaboration en Chine avec l'entreprise laitière CP GROUP a également progressé, avec la signature du contrat à Capr'Inov 2025, et le lancement de la production est prévu pour avril 2026. L'objectif de production est d'atteindre 50 000 paillettes d'ici fin décembre 2026.



# COMMISSION COLLECTE DE PHÉNOTYPES

**MISSION : coordonner la mise en oeuvre du contrôle laitier à des fins génétiques**

## Moyenne des lactations brutes par race

Races	Nb résultats	Durée lactation	Lait	MP	TP	MG	TB	Intervalle MB-MB
		jours	kg	kg	g/kg	kg	g/kg	jours
Alpine	144 313	328	986	34	34,3	38	38,5	405
Saanen	67 286	342	1 077	36	33,1	40	36,8	426
Croisée	5 001	329	884	30	33,7	33	37,5	NC
Poitevine	308	283	508	16	31,0	18	34,6	376
Savoie	262	283	542	15	28,5	18	32,5	416
Massif Central	74	284	549	16	29,3	19	35,0	408
Lorraine	203	237	448	14	31,5	17	36,8	364
Toutes lactations	217 609	332	1 009	34	33,8	38	37,9	NC

Source : Résultats contrôle Laitier caprin IDELE parus en mars 2026

La commission collecte de phénotypes expertise la qualité des données collectées dans le cadre du programme de sélection sur le territoire français. **Elle s'appuie sur le système de management de la qualité (SMQ) de FGE déployé depuis 2022 pour la filière caprine.**

La commission a mis en place le groupe "évolution des protocoles caprins" chargé d'instruire les évolutions à apporter et de formaliser des propositions d'aménagement du dispositif SMQ.

Elle a aussi décidé d'engager une réflexion sur la prise en compte des données des compteurs électroniques en ferme (CLEF) : récupération automatique des données, utilisation des données quotidiennes et évolution des protocoles, agrément.... Les experts (SMQ, matériel, échange de données, indexation, génotypage) seront mobilisés en fonction des besoins.

La commission suit l'évolution des systèmes d'information (hébergement de SIECL sur un seul site ARSOE, OKTEO qui héberge CAPWEB) et a contribué aux réflexions nationales sur l'évolution des systèmes d'information génétiques (expertise commandée par la CNE conduite par GENEVAL).

Elle suit aussi les travaux sur la valorisation des spectres MIR afin de préparer l'avenir dans un contexte où la collecte de phénotypes est tendue.

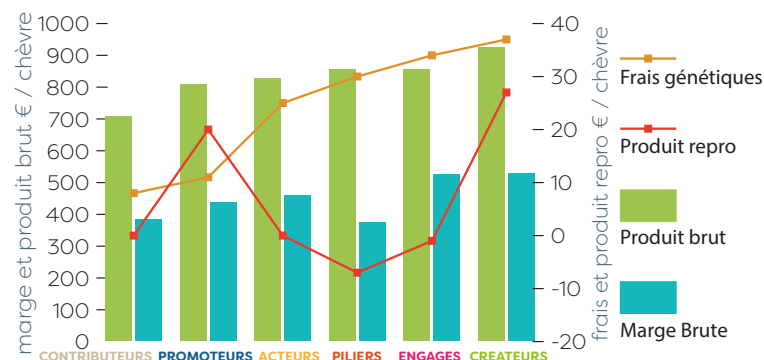
## Performances des troupeaux Créateurs et Engagés, adhérents à CAPGENES

LACTATIONS	2025	
	ALPIN	SAANEN
Effectifs femelles	77 540	34 138
Part des effectifs du contrôle laitier officiel	60%	59%
Durée de lactation (jours)	341	366
Quantité de lait (Kg)	1079	1294
TP (g/kg)	34,4	33,2
TB (g/kg)	38,8	36,9
% primipares	38	42

Source : Source Inventaire Génétique - Printemps 2026

Les performances laitières progressent régulièrement à la fois sur la quantité et la qualité. Les éleveurs **Créateurs** et **Engagés** (adhérents aux services capgènes) produisent 82 kg de lait en plus par chèvre que les éleveurs Piliers et Acteurs avec une meilleure composition du lait (+ 0,7 g/kg de TP et + 0,8 g/kg de TB)

## Résultats technico-économiques en € par chèvre pour les éleveurs laitiers



Chez les éleveurs laitiers, la marge brute progresse avec le niveau d'investissement dans Gènes Avenir par **+ de lait, + de taux, + de vente de reproducteurs.**

**1€ investi (CL + repro) = + 5,1€ de marge**




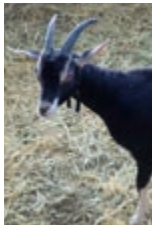
Sur la base des 137 diagnostics CAP'ÉC réalisés sur la campagne 2024

# COMMISSION RESSOURCES GÉNÉTIQUES

MISSION : gérer la préservation de la biodiversité domestique caprine

## PROGRAMMES DE CONSERVATION DE LA RACE

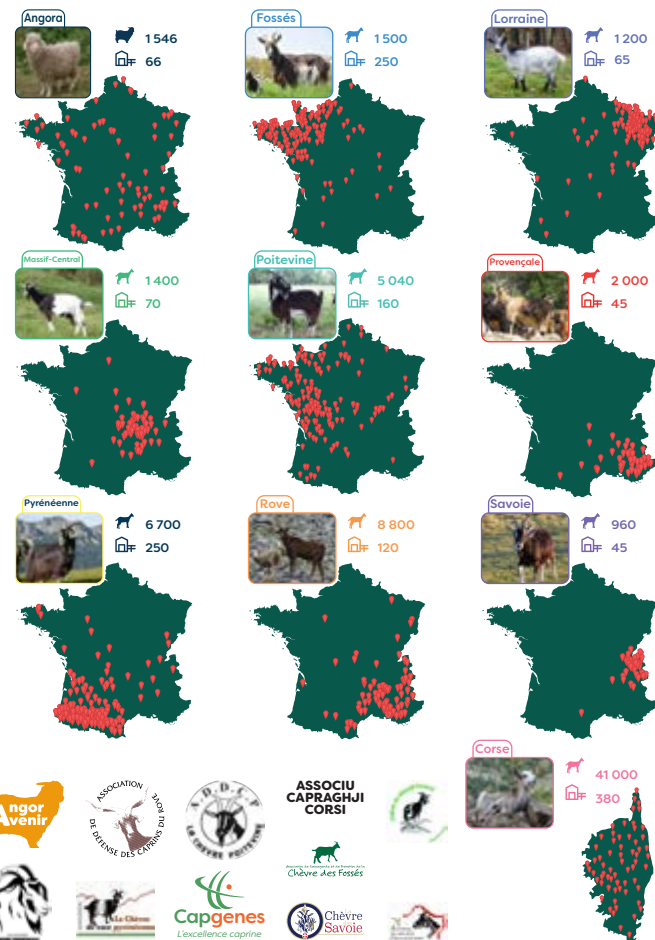
Races	Effectifs	Actions	Races	Effectifs	Actions
 La Chèvre Poitevine	5 164 chèvres 160 élevages	<ul style="list-style-type: none"> <li>• 34 boucs cryoconservés</li> <li>• 120 animaux génotypés</li> <li>• Accompagnement pour la constitution de troupeaux, achats et échanges de boucs, diffusion des résultats du contrôle laitier</li> <li>• Reconnaissance AOP Mothais sur feuille</li> <li>• Participation au SMQ Certification des Parentés Caprines</li> <li>• Actualisation de la note d'originalité</li> </ul>	 La Chèvre du Rove	7 000 animaux 120 élevages	<ul style="list-style-type: none"> <li>• 5 boucs cryoconservés</li> <li>• 70 animaux génotypés</li> <li>• Élaboration de cas-types grands pastoraux par l'intermédiaire du réseau de Référence régional (PACA)</li> <li>• Suivi des adhérents au contrôle laitier avec conseil de renouvellement</li> </ul>
 La Chèvre Corse	30 000 animaux 380 élevages	<ul style="list-style-type: none"> <li>• 1 bouc cryoconservé</li> <li>• 170 animaux génotypés</li> <li>• Promotion du contrôle de performances Lait</li> <li>• Travaux sur IGP cabri de lait de Corse</li> <li>• Choix de mères à boucs à partir d'un objectif de sélection</li> <li>• Montage d'un projet de génotypage et de phénotypage (sanitaire)</li> </ul>	 La Chèvre Provençale	2 200 chèvres 45 élevages	<ul style="list-style-type: none"> <li>• 10 boucs cryoconservés</li> <li>• 270 animaux génotypés</li> <li>• Affiche de promotion de la race</li> </ul>
 La Chèvre des Pyrénées	5 500 animaux 250 élevages	<ul style="list-style-type: none"> <li>• 14 boucs cryoconservés</li> <li>• 130 animaux génotypés</li> <li>• Gestion des inventaires et de la consanguinité génétique via PEDIG</li> <li>• Animation d'une plateforme numérique pour l'échange des reproducteurs</li> <li>• Promotion collective de la race et de ses produits (viande, lait, fromage...)</li> </ul>	 La Chèvre du Massif-Central	1 318 chèvres 70 élevages	<ul style="list-style-type: none"> <li>• 3 boucs cryoconservés</li> <li>• 160 animaux génotypés</li> <li>• Agrément des reproducteurs</li> <li>• Accompagnement des éleveurs sur la gestion de leurs inventaires</li> <li>• Confirmation de boucs et création d'une note d'originalité</li> </ul>
 La Chèvre des fossés	1 500 animaux 250 élevages	<ul style="list-style-type: none"> <li>• 22 boucs cryoconservés</li> <li>• 160 animaux génotypés</li> <li>• Développement de l'écopâturage</li> <li>• Gestion d'une pépinière de chevrettes</li> </ul>	 La Chèvre de Lorraine	1 200 chèvres 65 élevages	<ul style="list-style-type: none"> <li>• 12 boucs cryoconservés</li> <li>• 90 animaux génotypés</li> <li>• Suivi des élevages et des animaux, des performances laitières et pointage</li> <li>• Soutien aux éleveurs engagés en contrôle de performances</li> <li>• Action de promotion de la race, concours racial</li> </ul>

Races	Effectifs	Actions
 <p>La Chèvre des Savoie</p>	<p>1200 chèvres 45 élevages</p>	<ul style="list-style-type: none"> <li>• 2 boucs cryoconservés</li> <li>• 100 animaux génotypés</li> <li>• Soutien aux éleveurs engagés en contrôle de performances</li> <li>• Suivi de la pépinière de chevrettes</li> </ul>

### Capgènes s'implique également dans les programmes :

Races	Actions	
La Chèvre Créole	<ul style="list-style-type: none"> <li>• Programme piloté par l'INRAE de Guadeloupe</li> <li>• Soumission d'un programme sur la valorisation du cabri</li> </ul>	
La Chèvre du Péi	<p>200 chèvres 7 élevages</p>	<ul style="list-style-type: none"> <li>• Programme de sauvegarde de la race sur l'île de la Réunion géré par l'APPER</li> <li>• Création d'un troupeau de 60 animaux et suivi technico-économique</li> <li>• 80 animaux génotypés</li> </ul>
La Chèvre Boer	<p>160 chèvres 9 élevages</p>	<ul style="list-style-type: none"> <li>• 11 boucs cryoconservés</li> <li>• Entrée de nouveaux boucs à CAPGENES pour renouveler l'offre génétique à l'international</li> <li>• Projet de développement de la chèvre Boer</li> </ul>

## ÉLEVEURS DE BIODIVERSITÉ



# COMMISSION RESSOURCES GÉNÉTIQUES

**MISSION : gérer la préservation de la biodiversité domestique caprine**

Reconnue par le Ministère de l'Agriculture Français, Capgènes est, à ce titre, en charge des orientations et des programmes génétiques des races locales et/ou menacées, avec la participation des associations de races et en collaboration avec IDELE.

Tous les ans, les journées des races locales permettent de réunir l'ensemble des associations afin de faire le point sur la dynamique de chacune d'elles, de proposer des actions communes, de construire des projets spécifiques et de faire un focus sur une race, son territoire et sa valorisation. Les 14 et 15 janvier 2025, les associations se sont réunies en plénière dans les locaux de Capgènes, avec une présentation et une visite du centre de production de semence. La rencontre s'est terminée par la visite d'une pépinière de chevrettes Poitevines sur la commune des Fosses dans les Deux-Sèvres.

Plusieurs projets ont été menés en 2025 pour **faciliter la mise en oeuvre des programmes de sélection**, l'enregistrement des données d'inventaires et de généalogies pour les races locales dans SIECL et la tenue des livres généalogiques :

- Système management de la qualité de France Génétique Elevage (FGE) sur la certification des parentés caprines et création de fiches raciales.
- Définition du cahier des charges pour construire une interface de gestion des inventaires pour permettre aux éleveurs et aux associations de gérer à terme les déclarations de mouvements d'animaux et les filiations.

Poursuite du travail sur la meilleure **gestion de la variabilité génétique à partir des données de génotypage** :

- Poursuite des analyses de génotypages, prêt de 600 nouveaux animaux génotypés en 2025 afin de mieux caractériser les races, identifier certains gènes d'intérêt et fiabiliser les filiations.
- Analyse de la variabilité génétique intra race au sein de chaque race
- Diffusion d'un rapport individuel de variabilité génétique pour les associations intégrant la consanguinité, l'apparentement avec les animaux déjà génotypés, l'estimation du croisement, la caractérisation de gènes d'intérêts.

**Le travail de fond se poursuit pour faciliter l'installation en races locales :**

- Poursuite des travaux autour de la valorisation de références technico-économiques par le suivi d'exploitation avec le logiciel COUPROD et l'analyse par IDELE.
- Diffusion de films sur l'installation en races locales.
- Participation à de nombreux salons nationaux ou régionaux.
- Forte activité sur les réseaux sociaux et via les sites internet.

La recherche d'animaux pour les futurs porteurs de projets peut être un frein d'où l'importance des pépinières et des plateformes de vente de reproducteurs de chaque race et la promotion des adhérents de chaque association. Une démultiplication des canaux d'informations semble pertinente.



**PROJETS 2026 :**

- Mettre en place et développer un outil de saisies des inventaires à disposition des éleveurs des associations
- Etude du déterminisme génétique de la résistance/résistance au lentivirus (CAEV) dans le cadre du programme LENTICAP
- Renforcer le génotypage pour mieux gérer la variabilité génétique et l'intégrer progressivement dans la conduite des programmes de sélection.
- Poursuivre l'accompagnement des races locales par un soutien financier à IDELE
- Accélérer le déploiement des outils de gestion des inventaires pour les éleveurs en lien avec le SMQ certification des parentés caprines
- Poursuivre les formations pointages spécifiques
- Enrichir les références autour des coûts de production pour faciliter l'installation
- Renforcer la présence des races dans les salons professionnels (Space-Sommet de l'élevage-Capr'Inov)





**Capgenes**

*L'excellence caprine*

**Agropole**

2135, route de Chauvigny  
86550 MIGNALOUX-BEAUVOIR

☎ +33 (0) 5 49 56 10 75

✉ [capgenes@capgenes.com](mailto:capgenes@capgenes.com)

🌐 [capgenes.com](http://capgenes.com)